

Raport z prac ornitologicznych na terenie obszarów tzw. Puszczy Mazowieckiej

przeprowadzonych w okresie IV – VIII 2022 r.

Autor opracowania: Tomasz Kuc

1. Wstęp

Poniższy raport z monitoringu ornitologicznego przeprowadzonego w okresie od kwietnia do sierpnia 2022 roku wykonany został w celu waloryzacji ornitologicznej części terenów tzw. Puszczy Mazowieckiej położonej w środkowym biegu Wisły i obejmującego tereny otwarte i leśne wchodzące w skład nadleśnictw Garwolin i Celestynów.

Obszar badań położony jest na terenie o charakterze typowo nizinnym, ukształtowanym w wyniku procesów glacialnych, dominującym elementem krajobrazu są średniej i dużej wielkości kompleksy leśne położone w sąsiedztwie agrocenoz. Większość terenów leśnych leży na glebach ubogich – w szczególności na utworach piaszczystych gdzie dominują gleby bielicowe i rdzawe, co bezpośrednio determinuje typ siedlisk leśnych, spośród których największą powierzchnie zajmują lasy iglaste, w tym bory świeże i bory mieszane wilgotne, a na terenach żyzniejszych siedlisk – grądy subkontynentalne. Występuje również szereg innych typów drzewostanów, wśród których jednymi z cenniejszych z punktu widzenia awifauny wydają się siedliska powstałe na terenach podmokłych – głównie olsy i łągi olszowo – jesionowe. Teren badań obfituje w siedliska atrakcyjne dla ptaków wodno – błotnych z uwagi na sieć rzeczna reprezentowaną przez Wisłę i jej dopływy z występującymi na wielu odcinkach zabagnieniami, oraz występowanie szeregu zbiorników wodnych wykorzystywanych głównie w celach produkcyjnych (stawy rybne) oraz w celach retencji i ochrony lasu (zbiorniki p-poż).

Większość terenu badań objęta jest różnymi formami ochrony przyrody, w skład których wchodzi:

- obszary Natura 2000: Dolina Środkowej Wisły, Dolina Środkowego Świdra, Bagna Celestynowskie, Bagno Całowanie, Łąki Ostrówieckie, Bagna Orońskie i Podebłocie
- Nadwiślański obszar chronionego krajobrazu
- Mazowiecki Park Krajobrazowy
- oraz sieć rezerwatów przyrody

Z punktu widzenia ornitologicznego teren badań położony jest wzdłuż jednego z głównych szlaków migracyjnych w kraju, pradolina wisły obfituje w tereny żerowiskowe dla szeregu gatunku ptaków migrujących w okresie przelotów, zarówno w obrębie samego środowiska rzeki z siecią terenów podmokłych i piaszczystych łąk jak również terenów otwartych będących miejscem

polowań dla szeregu ptaków drapieżnych oraz żurawi, gęsi oraz stad bocianów białych. Pod względem awifauny lęgowej do najcenniejszych siedliska na badanym obszarze można wymienić:

- lasy na terenach podmokłych stanowiących miejsce gniazdowania jak i żerowania dla takich gatunków jak bocian czarny, żuraw, dzięcioł biało grzbiety, puchacz
- śródlądowe zabagnienia z obecnością torfowisk oraz otwartego lustra wody, stanowiące atrakcyjne siedlisko bytowania dla gatunków takich jak bocian czarny, żuraw, bielik, puchacz, szereg gatunków kaczek (w tym cyraneczka, cyranka, gągoł), gęgawy, oraz czapli – bąka i bączka.
- kompleksy stawów rybnych i zbiorników przeciw pożarowych
- starodrzewia stanowiące siedlisko dla większości gatunków polskich dzięciołów, miejsce do założenia gniazda dla ptaków drapieżnych jak bielik, orlik krzykliwy, bocian czarny, szczególnie jeśli występują w niezbyt dużej odległości od atrakcyjnych żerowisk dla tych gatunków

2. Metodyka i wyniki monitoringu

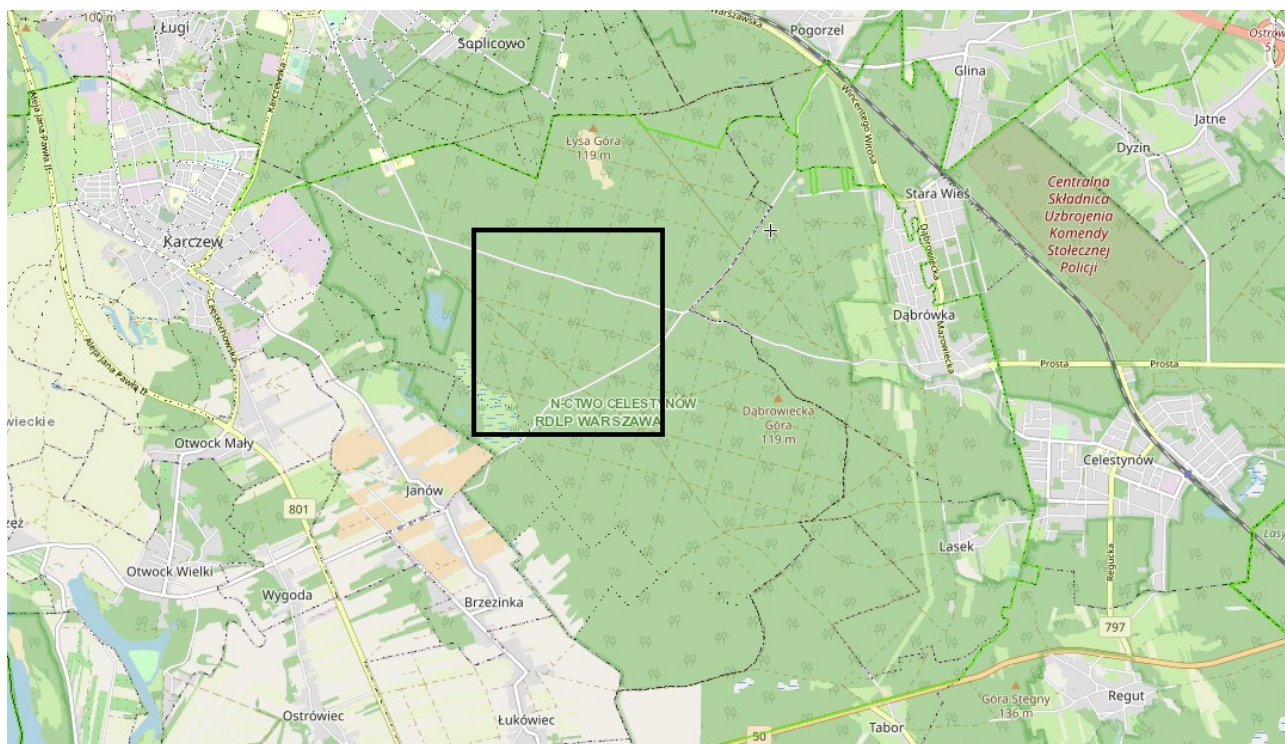
Z uwagi na rozmiar obszaru zainteresowań oraz ograniczony wymiar czasowy zdecydowano na skupienie się na następujących aspektach:

- wytypowanie potencjalnie najciekawszych z punktu widzenia ornitologicznego siedlisk na badanym obszarze
- przeprowadzenie monitoringu dzięciołów w wymiarze jednej kontroli terenowej na wytypowanej powierzchni próbnej o rozmiarach 2x2km
- przeprowadzenie nasłuchu sów na z punktów stymulacji głosowej rozmieszczonych w pobliżu atrakcyjnych dla najciekawszych krajowych gatunków siedlisk które potencjalnie występują lub mogą występować na badanym obszarze: puszczyka uralskiego, włośchatki, puchacza i sóweczki
- wytypowanie potencjalnych miejsc występowania gatunków objętych ochroną strefową
- obserwacje z terenów otwartych w otoczeniu siedlisk leśnych stanowiących bazę żerowiskową ptaków drapieżnych

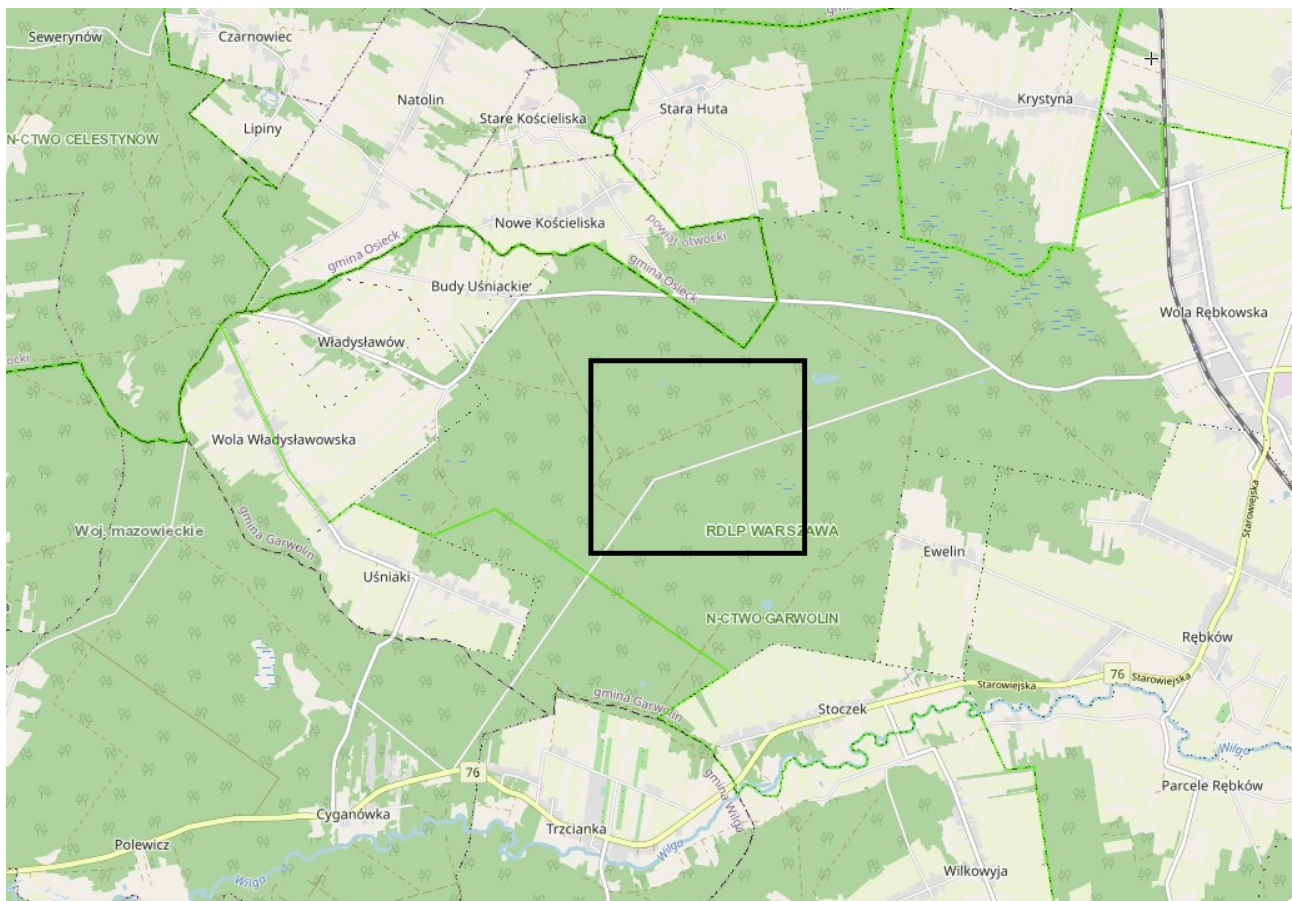
Badania terenowe prowadzono w dniach 21 – 23.04.2022 oraz 5-8.08.2022. W ramach pierwszego wyjazdu dokonano następujących prac:

- monitoringu leśnej powierzchni próbnej o rozmiarach 2 x 2km pod kątem występowania dzięciołów, stosując metodę stymulacji głosowej z punktów rozmieszczonych na transekcie o długości ok. 5 km
- monitoringu sów leśnych przy zastosowaniu nocnych stymulacji głosowych i nasłuchów z kilkunastu punktów rozsianych na badanym terenie, położonych w pobliżu atrakcyjnych dla najciekawszych gatunków siedlisk – starodrzewi sosnowych, stref ekotonowych w pobliżu otwartych terenów zabagnionych i zbiorników wodnych, oraz dziennej stymulacji głosowej w poszukiwaniu potencjalnych stanowisk sóweczki
- obserwacji na terenach otwartych i skrajach lasu w poszukiwaniu rewirów ptaków drapieżnych, w szczególności gatunków strefowych takich jak bielik i orlik krzykliwy, oraz bociana czarnego

Celem drugiej kontroli monitoringowej zrealizowanej w pierwszej dekadzie sierpnia było dalsze poszukiwanie rewirów gatunków strefowych – bielika, orlika krzykliwego oraz bociana czarnego.



Ryc. 1 Położenie pierwszej powierzchni próbnej „dzięciołowej”



Ryc. 2 Położenie drugiej powierzchni próbnej „dzięciołowej”

W czasie kontroli na dwóch powierzchniach próbnych dzięciołowych stosowano stymulacje głosową dzięcioła czarnego, dzięcioła średniego, biało brzbiatego oraz zielonosiwego. W wyniku kontroli stwierdzono:

- dzięcioł czarny: 8 rewirów
- dzięcioł średni: 1 rewir
- dzięcioł biało brzbiaty: 1 rewir

Z uwagi na charakterystykę siedlisk na powierzchniach „dzięciołowych” gatunkiem dominującym poza dzięciołem dużym był dzięcioł czarny. Starodrzewia sosnowe stanowią jedno z natchętniej zajmowanych siedlisk przez dzięcioła czarnego, jest to gatunek dosyć pospolity w polskiej awifaunie, jego obecność w sprzyjających siedliskach jest kluczowa do umożliwienia zasiedlenia ich przez inne gatunki w celach lęgowych – dziuple wykuwane przez niego są chętnie wykorzystywane jako miejsca gniazdowania dla rzadkich gatunków ptaków, jak włóchatka, gągoł,

czy siniak. Udało się zlokalizować wyłącznie jeden rewir dzięcioła średniego, co wynika z uwagi na bardzo mały udział dębów w drzewostanie, które to są gatunkiem preferowanym w zajmowanych przez niego rewirach.

Najciekawszym stwierdzonym gatunkiem był dzięcioł biało-grzbiety, którego stwierdzono na zachodnim krańcu pierwszej powierzchni próbnej. Jest to drugi najrzadszy w polskiej gatunek dzięcioła, związany przede wszystkim ze starodrzewami szczególnie liściastymi i mieszanymi z udziałem zamierających drzew oraz łągi olchowe oraz łągi jesionowo – olszowe oraz olsy. W przypadku badanej powierzchni próbnej gatunek ten został stwierdzony w drzewostanie o dużym udziale olszy czarnej.

W wyniku monitoringu sów nie udało się stwierdzić żadnego ze stymulowanych gatunków, co może wynikać zarówno z ich rzadkości w tej części polski (puszczyk uralski, włośchatka, sóweczka), jak i skrytości i trudności w wykrywaniu ich obecności na badanych obszarach (puchacz). Wszystkie wymienione gatunki mają na badanym terenie szereg siedlisk optymalnych do zasiedlenia, w szczególności bardzo wysoce prawdopodobne jest występowanie puchacza. Oprócz stymulowanych gatunków stwierdzono cztery rewiry puszczyka zwyczajnego oraz rewir uszatki.

Oprócz badań na powierzchniach próbnych i prowadzenia nocnego monitoringu sów na badanym obszarze prowadzono również dzienne obserwacje terenowe w wybranych kilkunastu punktach, w ramach których udało się zanotować szereg gatunków ptaków, wśród gatunków rzadkich oraz gatunków wymienionych w załączniku do Dyrektywy ptasiej w sprawie ochrony dzikiego ptactwa lęgowym zaobserwowano następujące:

- bąk
- bączek
- bocian czarny
- bocian czarny
- bocian biały
- trzmielojad
- bielik
- błotniak stawowy
- błotniak łąkowy
- jastrząb
- orlik krzykliwy
- rybołów
- żuraw
- rybitwa czarna

- jerzyk
- zimorodek
- dzięcioł czarny
- dzięcioł średni
- dzięcioł białostrzy
- lerka
- podróżniczek
- gąsiorek

3. Omówienie wyników

Wśród najciekawszych gatunków potencjalnie lęgowych stwierdzono orlika krzykliwego, bielika oraz bociana czarnego, gniazda wszystkie z tych gatunków objęte są w naszym kraju tzw. ochroną strefową. Jest to jedna z najskuteczniejszych technik ochrony siedlisk lęgowych gatunków ptaków, w przypadku wspomnianych gatunków strefa ochrony całorocznej wynosi 200m, a strefa ochrony okresowej – 500m. Funkcjonuje na zasadach rezerwatu ścisłego - wykonywanie jakichkolwiek czynności na tym obszarze wymaga uzgodnień z Generalną lub Regionalną Dyrekcją Ochrony Środowiska. Dla ptaków drapieżnych jest to zwykle fragment starego lasu z jednym lub kilkoma (zamiennie wykorzystywanymi) gniazdami oraz drzewami odpoczynkowymi, noclegowymi i obserwacyjnymi. W przypadku puchacza może to być również fragment terenu otwartego, na przykład torfowiska lub bagna. Wielkość i kształt strefy są określane indywidualnie dla każdego gatunku i każdego stanowiska w oparciu o zasady podane w rozporządzeniu. Przy wyznaczaniu miejsc rozrodu należy brać pod uwagę obszar zbliżony charakterem do fragmentu lasu z gniazdem. Obserwacje dokonane na badanym obszarze pozwoliły na wyłonienie potencjalnych obszarów gniazdowania, których szczegóły podano poniżej.

Bielik – sześciokrotnie zaobserwowano pojedyncze osobniki (dorosłe i młode kilkuletnie) oraz udało się zaobserwować dorosłe ptaki wykazujące cechy pary krążące nad kompleksem leśnym na wschód od miejscowości Wola Rowska (gm. Łaskarzew), obserwacje dotyczyły głównie przelotów nad terenami otwartymi oraz terenów wodnych, raz zaobserwowano lecącego osobnika niosącego w szponach pokarm w kierunku na SE od miejscowości Podbiel w gminie Celestynów, co może wskazywać na istnienie gniazda z młodymi w pewnej odległości od miejsca obserwacji.

Orlik krzykliwy – zaobserwowano pięciokrotnie, w tym wytypowano potencjalny rewir lęgowy z tokującym na wiosnę ptakiem na wschód od miejscowości Przydawki w gminie Sobienie - Jeziory,

w sierpniu w miejscu tym nie zaobserwowano już aktywności ptaka co może wskazywać na nieudaną próbę lęgu, brak partnerki lub próbę zajęcia nowego terytorium. Pojedyncze ptaki obserwowano również (bez zachowań lęgowych) w okolicach miejscowości: Maciejowice (gm. Maciejowice) , Domaszew – Młyn (gm. Maciejowice) oraz w okolicach miejscowości Wilga (gm. Wilga). Dwukrotne obserwacje na żerowiskach w okolicach pomiędzy miejscowościami Maciejowice a Domaszew – Młyn w kwietniu i lipcu wskazują na wysoką możliwość gniazdowania tego gatunku w drzewostanach na wschód od tych miejscowości, niestety nie udało się ustalić przybliżonej lokalizacji w wyniku prac terenowych

Bocian czarny – gatunek stwierdzono dwukrotnie, raz żerującego na kompleksie stawów hodowlanych na południe miejscowości Wilga (gm. Wilga), oraz drugi raz w okolicach kompleksu torfowisk „Bagno Całowanie”.

Z uwagi na olbrzymią powierzchnię badanego terenu i ograniczony czas badań terenowych uzyskano jedynie bardzo małą próbkę danych świadczących o potencjale ornitologicznym „Puszczy Mazowieckiej”. Z uzyskanych w wyniku obserwacji danych wyłonił się obraz obszaru w którym największą bioróżnorodność i potencjalnie miejsce dla najciekawszych gatunków stanowią dwa typy siedlisk – otwarte tereny podmokłe oraz zbiorniki wodne jak np. „Bagno Całowanie” czy kompleksy stawów jak np. w miejscowościach Wilga czy Wola Rowska, oraz tereny starodrzewi sosnowych, które oprócz dogodnych miejsc na gniazda ptaków drapieżnych stanowią siedlisko np. dla włośчатки czy puszczyka mszarnego które potencjalnie mogą zasiedlać ten teren. Niestety nie udało się stwierdzić gniazdowania żadnego z gatunków strefowych, w wyniku obserwacji zaleca się monitoring ornitologiczny w przyszłym sezonie okolic potencjalnych miejsc gniazdowania bielika i orlika krzykliwego stwierdzonych podczas tegorocznych obserwacji, celem potwierdzenia istnienia tam rewiru lęgowego z ewentualnym gniazdem i zgłoszeniem obszaru do objęcia ochroną strefową.