

Raport z prac ornitologicznych prowadzonych na terenie
nadleśnictwa Krzeszowice
przeprowadzonych w okresie IV – VIII 2022 r.

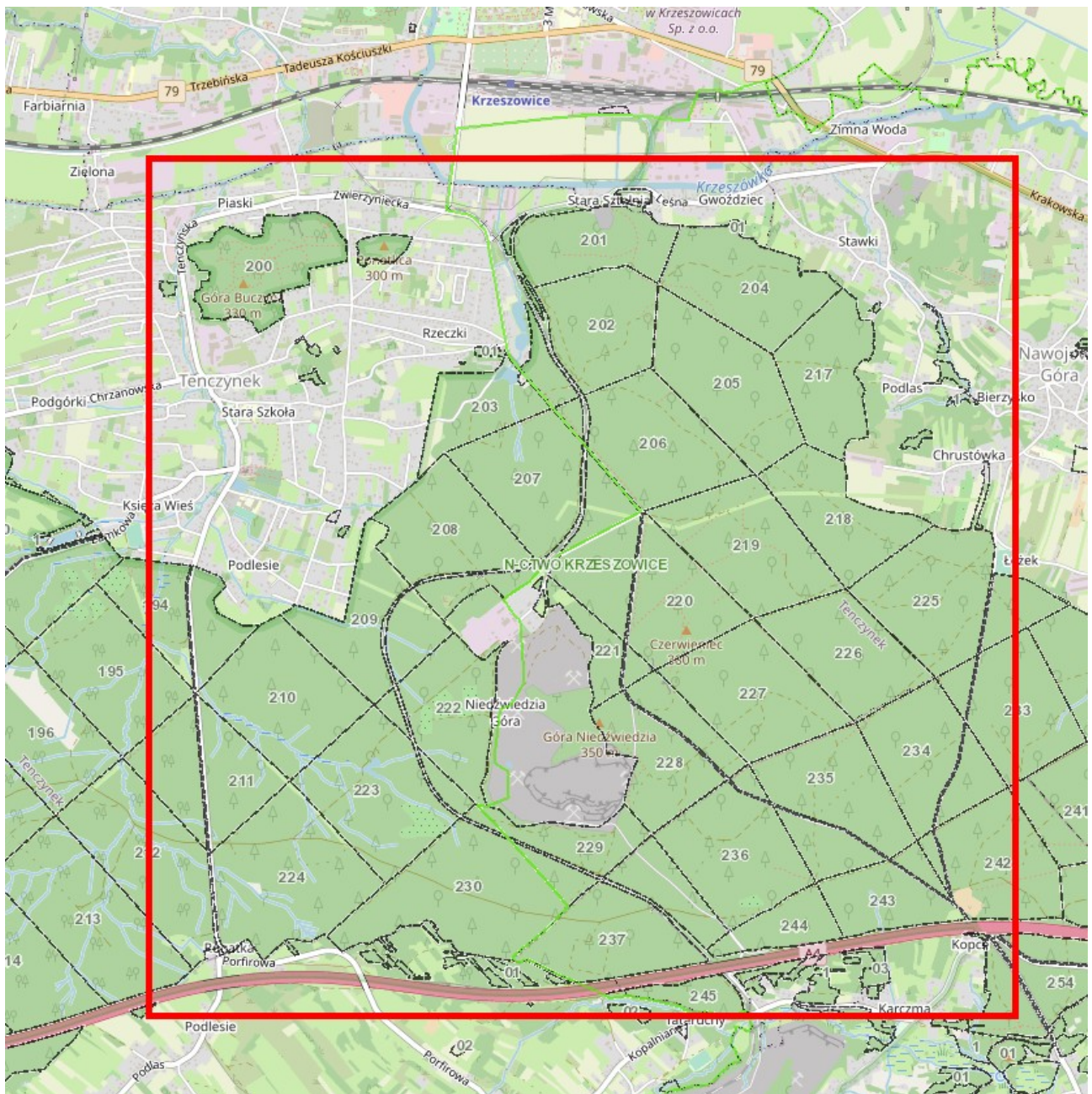
Autor opracowania: Tomasz Kuc

Zamość, X. 2022 r.

1. Wstęp

Poniższy raport z monitoringu ornitologicznego przeprowadzonego w okresie od kwietnia do sierpnia 2022 roku wykonany został w celu waloryzacji ornitologicznej terenów leśnych położonych w nadleśnictwie Krzeszowice, pomiędzy miejscowościami Tenczynek, Nawojowa Góra, Frywałd oraz Zalas, ze szczególnym uwzględnieniem oddziałów leśnych nr 148,149,150 oraz 171 w leśnictwach Tenczynek oraz Kopce.

Obszar badań położony jest na terenie o charakterze wyżynnym, cechując się urozmaiconą rzeźbą terenu, obecnością wąwozów oraz wychodni skalnych, od północnej po południową część badanego obszaru ciągnie się pas przewyższeń, który wraz ze wzniesieniem znajdującym się pośrodku badanego obszaru – „Niedźwiedzią Górą” dominuje nad okolicznym krajobrazem. Teren badań z uwagi na bezpośrednie przyleganie do czterech miejscowości jest dosyć intensywnie wykorzystywany w celach rekreacyjnych i turystycznych zarówno przez miejscową ludność jak i przyjezdnych turystów. Badany podlega również dużej presji przemysłowej, w wyniku funkcjonowania na terenie dawnej kopalni diabazu przedsiębiorstwa wytwarzającego mieszanki mineralno – asfaltowe „Add Asfalt” Sp. z o.o. , Siedliska leśne wyróżnia się ze względu na żyzność gleb oraz ich uwilgotnienie. Zachodnia oraz południowa część obszaru pokryta jest drzewostanami z dominacją sosny, z domieszkami brzozy, olchy dębu i buka. Północna i część porośnięta jest drzewostanami w typie lasu wyżynnego z dominacją buka. Występuje też kompleks terenów wilgotnych położony na zachód od kopalni – zbiornik „Czarny Staw” wraz z otaczającym go olsem. Całość kompleksu leśnego wchodzi w skład „Tenczyńskiego Parku Krajobrazowego”.



Ryc. 1 Obszar terenów leśnych objętych monitoringiem ornitologicznym

2. Metodyka i wyniki monitoringu

Biorąc pod uwagę specyfikę siedliskową obszaru będącego przedmiotem zainteresowania zdecydowano się na przeprowadzenie następujących badań

- przeprowadzenie monitoringu dzięciołów w wymiarze jednej kontroli metodą transektową
- przeprowadzenie monitoringu sów nocnych
- przeprowadzenie dziennego monitoringu pod kątem występowania Sóweczki

- obserwacje na terenach otwartych w sąsiedztwie badanego obszaru celem identyfikacji potencjalnych rewirów ptaków drapieżnych i bociana czarnego

Kontrole terenowe prowadzono w dniach 26 – 27.04.2022 oraz 29.08.2022. W wyniku prac terenowych stwierdzono występowanie siedmiu spośród dziesięciu gatunków w Polsce, co bardzo dobrze świadczy zarówno o strukturze siedlisk jak i jej różnorodności spośród gatunków typowo leśnych zabrakło jedynie dzięcioła trójpalczastego który nie występuje w tej części Polski. Wśród ciekawszych gatunków objętych liczeniem stwierdzono następującą liczbę rewirów:

- dzięcioł biało-grzbiety: 1
- dzięcioł czarny: 5
- dzięcioł średni: 2
- dzięcioł zielonosiwy: 1
- dzięcioł zielony: 2

Najrzadsze gatunki z powyższej listy - dzięcioł biało-grzbiety i zielonosiwy zostały stwierdzone w północnej i środkowej części terenu, w oddziałach nr 217 i 227, w których to występują drzewostany o charakterze najbardziej zbliżonym do ich preferencji siedliskowych – lasów z dużym udziałem starych i częściowo lub całkowicie obumarłych drzew, w szczególności buków. Dzięcioła zielonego stwierdzono w okolicach zbiornika „Czarny staw” oraz na skraju lasy od strony miejscowości „Nawojowa Góra”

W celu wykrycia awifauny sów nocnych przeprowadzono wieczorne i nocne nasłuchy oraz stymulacje głosowe przeprowadzone z siedmiu punktów rozsianych na badanej powierzchni. W każdym punkcie przed dokonaniem stymulacji głosowej z nagrań poszczególnych gatunków przeprowadzono krótkotrwałe nasłuchiwanie celem wykrycia już odzywających się gatunków. Następnie przeprowadzono emisję nagrań głosów godowych samców włośchatki, uszatki, puszczyka, puszczyka uralskiego i puchacza. Uzyskano następujące wyniki:

- puszczyk uralski: stwierdzono pojedynczego osobnika w wydzieleniu nr 236

- puszczyk zwyczajny: stwierdzono pojedynczego osobnika na skraju lasu od strony miejscowości Tenczynek
- nie udało się stwierdzić włośchatki, uszatki, puchacza ani sóweczki, przy czym z uwagi na siedliska występujące na badanym obszarze występowanie tej pierwszej wydaje się wysoce prawdopodobne.

W trakcie prowadzenia obserwacji terenowych stwierdzono również następujące gatunki wymienionych w załączniku do Dyrektywy ptasiej w sprawie ochrony dzikiego ptactwa:

- bocian biały
- jastrząb
- jerzyk
- zimorodek
- gąsiorek

3. Omówienie wyników

Wśród najciekawszych gatunków potencjalnie lęgowych można wymienić dwa gatunki dzięciołów – białogrzbietego i zielonosiwego oraz puszczyka uralskiego, ich występowanie wynikało z obecności dogodnych siedlisk, w szczególności starych drzewostanów w przypadku dzięciołów, oraz kompleksów leśnych o odpowiednio dużej wielkości z udziałem starszych drzewostanów w przypadku puszczyka uralskiego. Na badanym obszarze prowadzona jest dosyć intensywna gospodarka leśna, co wraz z intensywną penetracją kompleksu przez ludzi oraz presją zakładu przemysłowego stanowią istotny czynnik obniżający potencjalne walory przyrodnicze, w szczególności dla szeregu gatunków które są na tego typu czynniki wrażliwe jak np. ptaki drapieżne czy bocian czarny. Okoliczne tereny cechują się również zwartą zabudową mieszkalną, stosunkowo małym udziałem otwartych przestrzeni mogących być wykorzystywane jako bazy żerowiskowe dla większych drapieżników jak np. orlik krzykliwy, w wyniku czego awifauna ptaków drapieżnych poza wspomnianymi sowami ograniczona była do jastrzębia, krogulca oraz myszołowa zwyczajnego. Poza wymienionymi gatunkami stwierdzono ok. 40 gatunków pospolitych ptaków w zdecydowanej mierze gatunków typowo leśnych i ekotonowych jak: muchołówka żałobna,

wszystkie krajowe lęgowe gatunki sikor, kowalik, muchołówka białoszyja, gajówka, kapturka, zaganiacz, świstunka leśna, piecuszek, pierwiosnek, pełzacz leśny oraz szereg innych. Głównymi walorami przyrodniczymi badanego terenu są przede wszystkim fragmenty drzewostanów w wieku powyżej 100 lat, w szczególności tam gdzie występują zamierające i powalone drzewa stanowiące bazę żerowiskową czy lęgową dla wielu gatunków dzięciołów i innych dziuplaków, walorem dodatkowo wpływającym na zwiększenie bioróżnorodności jest zbiornik „Czarny Staw” wraz z otaczającym go drzewostanem. Wśród cennych gatunków ptaków potencjalnie mogących występować na badanym obszarze można wymienić sóweczkę i włośchatkę, obydwie gatunki były stwierdzane w okolicach Krakowa oraz mają na badanym terenie dogodnie siedliska do występowania, z uwagi na rzadkość ich występowania oraz status ochrony strefowej zaleca się przeprowadzenie corocznych wysiłków na rzecz ich zaobserwowania na badanym terenie – zważywszy na ich charakterystyczne głosy oraz prostą metodę ich wyszukiwania - stymulacje za pomocą nagrań odtwarzanych przez głośnik w sezonie ich aktywności (III – V) monitoring ten może być prowadzony przez osoby bez dużej wiedzy ornitologicznej.